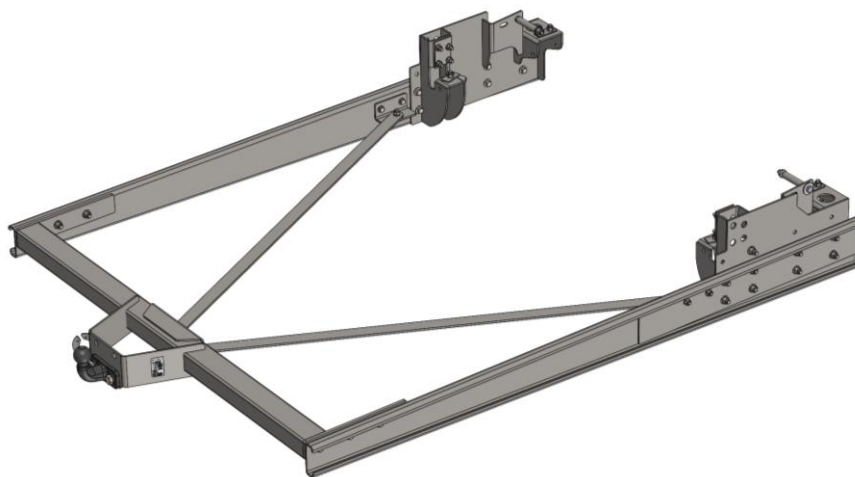




MASTERHAK
Hersteller von Anhängerkupplungen

Hak holowniczy do kampera
Anhängerkupplung für ein
Wohnmobil



Dopasowany do:
Angepasst an:



PL
DE

Instrukcja montażu
Installationsanleitung

2025

Przeznaczenie	
Marka	Fiat, Citroen, Peugeot, Opel, Toyota
Model:	Fiat Ducato 06/2006- > Citroen Jumper 06/2006- > Peugeot Boxer 06/2006- > Opel Movano C 01/2022- > Toyota Proace Max 08/2024->
Rok produkcji	2006- >
Typ	Camper
Numer katalogowy	371600
Klasa	F
Nr homologacji zgodnie z Regulaminem EKG ONZ	E20*55R02/02*007217*00
Dane techniczne	
Wartość siły D:	12,5 kN
Max. masa przyczepy:	2000 kg
Max. nacisk na kulę:	120 kg
Anhängerkupplung passend für folgende Fahrzeuge	
Marke	Fiat, Citroen, Peugeot, Opel, Toyota
Model:	Fiat Ducato 06/2006- > Citroen Jumper 06/2006- > Peugeot Boxer 06/2006- > Opel Movano C 01/2022- > Toyota Proace Max 08/2024->
Baujahr	2006->
Typ	Camper
Katalognummer	371600
Klasse	F
Zulassungsnummer gem Vorschriften EKG ONZ	E20*55R02/02*007217*00
Technische Daten	
Kraftwert D:	12,5 kN
Max. Anhängergewicht:	2000 kg
Max. Balldruck:	120 kg

Zalecenia ogólne ciągnięcia przyczep:

Informacjami miarodajnymi odnośnie ciągnięcia przyczep są dane podawane przez producenta samochodu, przy czym wartość parametrów belki pociągowej nie mogą być przekroczone.

Punkty montażu belki pociągowej podane przez producenta samochodu są zachowane. Belka pociągowa jest produktem wpływającym na bezpieczeństwo jazdy i musi być zainstalowany przez wyspecjalizowany personel.

W przypadku obecności masy izolacyjnej w miejscu przylegania belki pociągowej należy ją usunąć, wywiercone otwory należy pomalować farbą antykorozyjną.

Allgemeine Empfehlungen zum Ziehen von Anhängern:

Zuverlässige Informationen zum Ziehen von Anhängern sind die Angaben des Automobilherstellers, der Wert der Zugvorrichtungparameter darf jedoch nicht überschritten werden.

Die vom Fahrzeughersteller vorgegebenen Befestigungspunkte für die Zugvorrichtung bleiben erhalten. Der Zugvorrichtungsträger ist ein Produkt, das die Fahrsicherheit beeinträchtigt und von Fachpersonal installiert werden muss.

Befindet sich an der Stelle, an der der Zugträger anhaftet, isolierende Masse, sollte diese entfernt und die Bohrlöcher mit Korrosionsschutzfarbe gestrichen werden.

Wzór do obliczania wartości siły D:

$$\frac{\text{Maks. masa przyczepy [kg]} \times \text{Maks. masa samochodu [kg]} \times \frac{9,81}{1000}}{\text{Maks. masa przyczepy [kg]} + \text{Maks. masa samochodu [kg]}} = D$$

Formel zur Berechnung des Wertes der Kraft D:

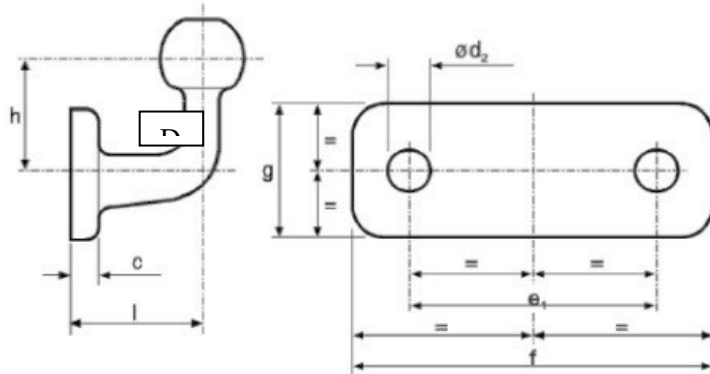
$$\frac{\text{Max. Anhängergewicht [kg]} \times \text{Max. Pkw-Gewicht [kg]} \times \frac{9,81}{1000}}{\text{Max. Anhängergewicht [kg]} + \text{Max. Pkw-Gewicht [kg]}} = D$$

Do konstrukcji należy zapewnić kulę lub zaczep zgodny Regulaminem EKG ONZ 55.02

Für die Konstruktion muss eine Kugel oder eine Kupplung gemäß VN-Regelung 55.02 vorgesehen werden.

Wariant mocowania kuli na 2 śruby/ Kugelbefestigungsvariante mit 2 Schrauben

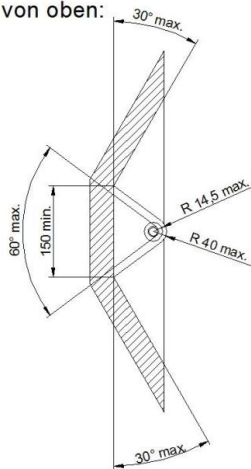
Klasa	A 50-1
e.	90
e ₂	-
d ₂	17
f	130
g	50
c	15
l	55
h	70



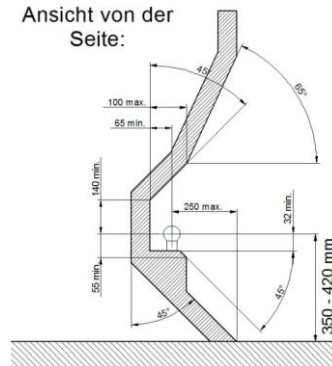
Należy zapewnić wolną przestrzeń zgodnie z załącznikiem 7, rys. 25a i 25b, Regulaminu EKG ONZ 55.02 przy dopuszczalnym ciężarze całkowitym pojazdu

Freiraum muss gemäß Anhang 7, Abbildungen 25a und 25b der -Regelung EKG ONZ 55.02 bei zulässigem Gesamtgewicht des Fahrzeugs vorgesehen sein

Ansicht von oben:



Ansicht von der Seite:



Instrukcje/ Anweisungen

Instrukcja montażu:

1. Odkręcić śruby zakrywające punkty montażowe na ramie pojazdu.
2. Przyłożyć do podłużnic wsporniki (poz. 11,12) i przykręcić od boku lekko śrubami M12x130 (Poz.27) stosując tuleje wzmacniające (Poz 4) oraz śrubami M12x35 stosując podkładki z nakrętkami (poz. 22 i 19) do fabrycznych otworów jak pokazano na rysunku (1,2,3)
3. Do wsporników (Poz. 11,12) przykręcić odciagi (poz. 2,3) oraz kątowniki (Poz.17,18) za pomocą śrub M12x35 (poz. 22) jak pokazano na rysunku (1,2,6,7)
4. Przyłożyć belkę (poz. 1) i przykręcić śrubami M12x35 do odciągów jak pokazano na rysunku (4,5,6)
5. Zamontować kątowniki (Poz. 14) oraz wzmocnienie (Poz.7) , stosując śruby M10x35 jak pokazano na rysunku. (4,5,6,7)
6. Dokręcić wszystkie śruby i nakrętki momentem podanym w tabeli.

Installationsanleitung:

1. Entfernen Sie die Schrauben, die die Befestigungspunkte am Fahrzeugrahmen abdecken.
2. Die Konsolen (Pos. 11,12) auf die Längsträger aufsetzen und mit M12x130 Schrauben (Pos. 27) unter Verwendung von Verstärkungshülsen (Pos. 4) und M12x35 Schrauben unter Verwendung von Scheiben mit Muttern (Pos. 22 und 19) von der Seite her an den werkseitigen Löchern gemäß Zeichnung (1,2,3) leicht anschrauben
3. Abspannleinen (Pos. 11,12) und Winkelhalterungen (Pos. 2,3) mit M12x35 Schrauben (Pos. 22) an den Halterungen (Pos. 17,18) festschrauben, wie in der Zeichnung dargestellt (1,2,3)
4. Den Balken (Pos. 1) auflegen und wie dargestellt mit M12x35 Schrauben an den Abspannseilen befestigen. im Bild (4,5,6).
5. Winkelhalterungen (Pos. 14) und Verstärkung (Pos. 7) mit M10x35-Schrauben gemäß Zeichnung montieren. (4,5,6,7)
6. Alle Schrauben und Muttern mit dem in der Tabelle angegebenen Drehmoment festziehen.

Uwagi:

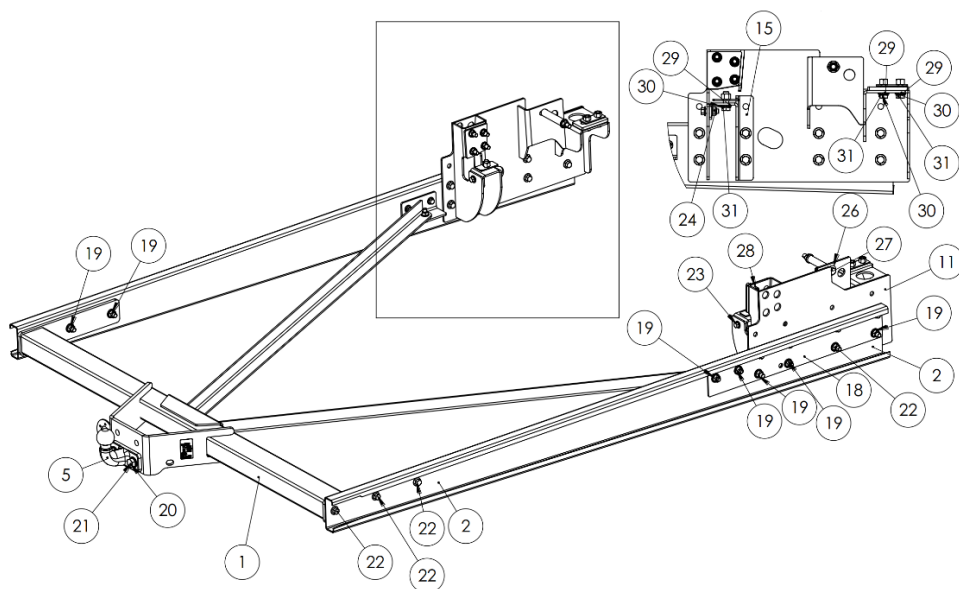
1. Masę izolującą w miejscu przylegania zaczepu należy usunąć.
2. Po montażu uzupełnić ubytki w powłoce malarskiej zaczepu.
3. Po zamontowaniu zaczepu należy w stacji kontroli pojazdów uzyskać wpis w dowodzie rejestracyjnym pojazdu.
4. Wszystkie ubytki powłoki lakierniczej pojazdu zabezpieczyć przed korozją.
5. Po przejechaniu 1000 km dokręcić wszystkie śruby i nakrętki.
6. Kula zaczepu musi być utrzymana w czystości i konserwowana smarem stałym.
7. Niedopuszczalne jest wprowadzanie jakichkolwiek zmian w konstrukcji zaczepu.

Kommentare:

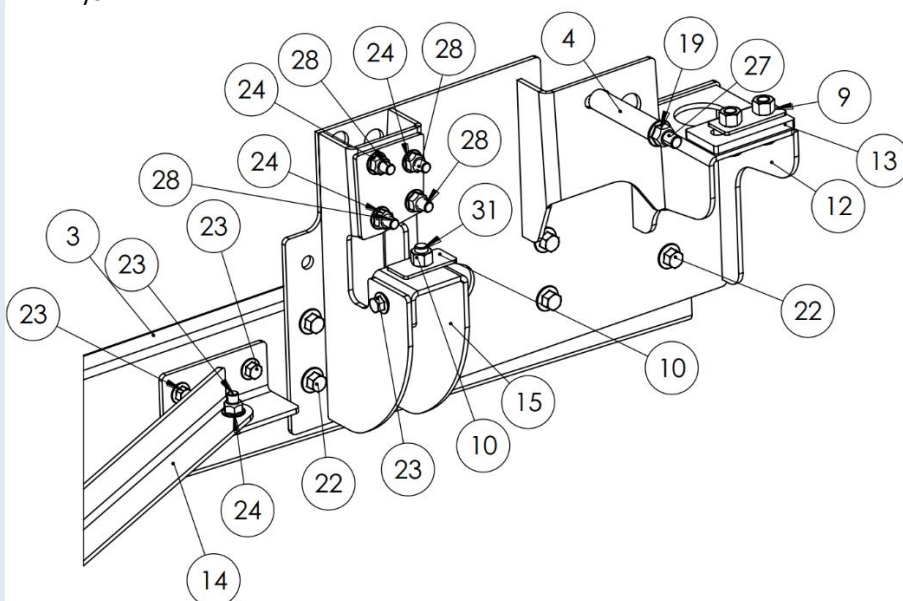
1. Die Isoliermasse an der Stelle, an der der Haken haftet, sollte entfernt werden.
2. Füllen Sie nach dem Einbau eventuelle Lücken in der Lackierung der Anhängerkupplung aus.
3. Nach dem Einbau der Anhängerkupplung muss bei der Kfz-Prüfstelle ein Eintrag in die Zulassungsbescheinigung eingeholt werden Fahrzeug.
4. Schützen Sie alle Lackschäden am Fahrzeug vor Korrosion.
5. Nach 1000 km Fahrt alle Schrauben und Muttern festziehen.
6. Die Kupplungskugel muss sauber gehalten und mit Fett konserviert werden.
7. Es ist nicht akzeptabel, Änderungen an der Struktur der Anhängerkupplung vorzunehmen.

Zalecany moment dokręcania śrub i nakrętek [Nm]						
Empfohlenes Anziehdrehmomente für metrische Schrauben und Muttern [Nm]						
Klasa śrub/ Schraubenklasse	M6	M8	M10	M12	M14	M16
8.8	11	27	46	80	125	170
10.9	15	35	65	110	175	240

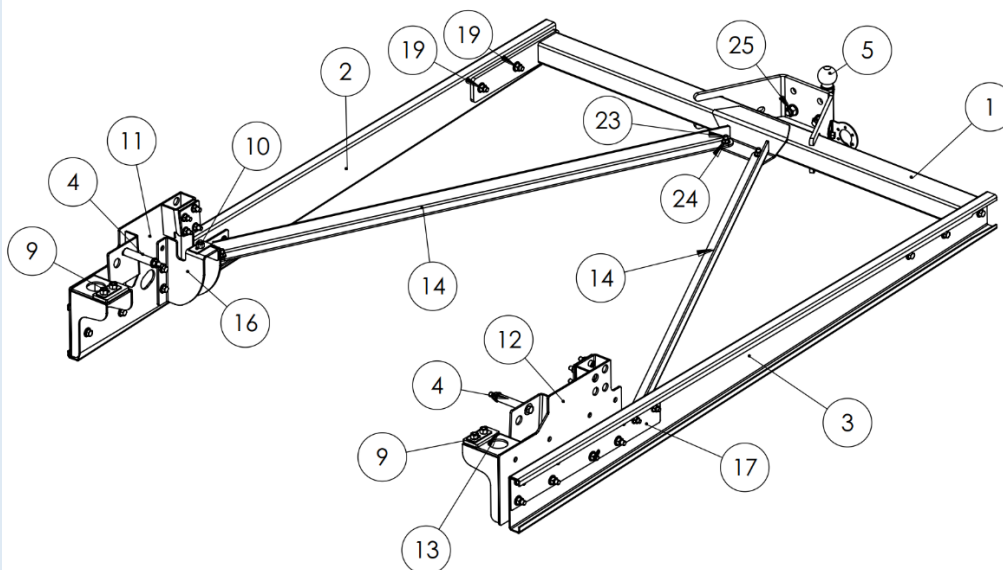
Zestawienie części -widoki / Teilenliste-Ansichten



Rys 1.1

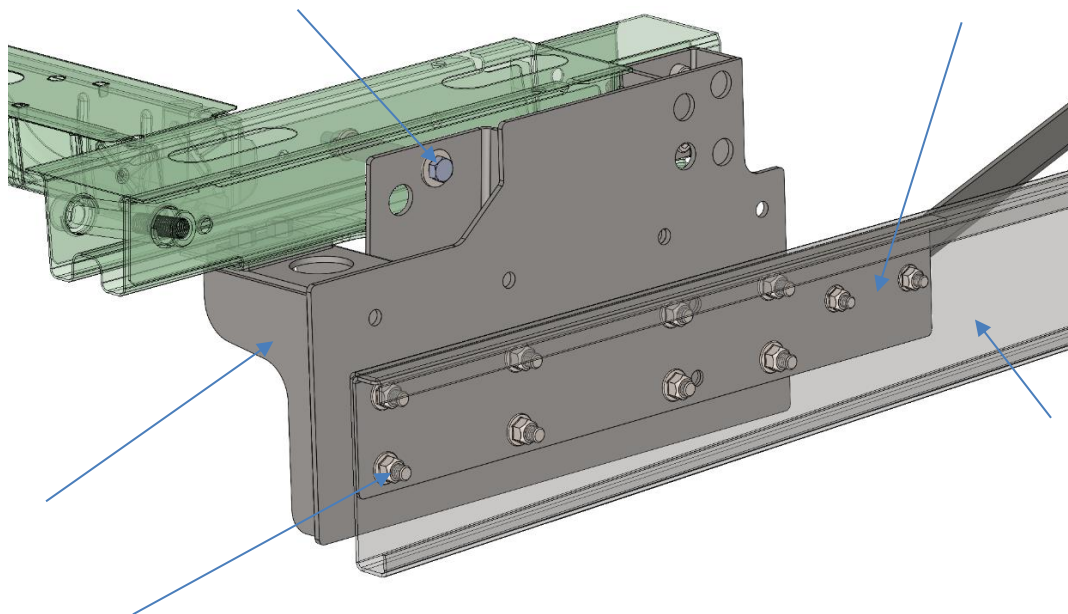


Rys 2.1

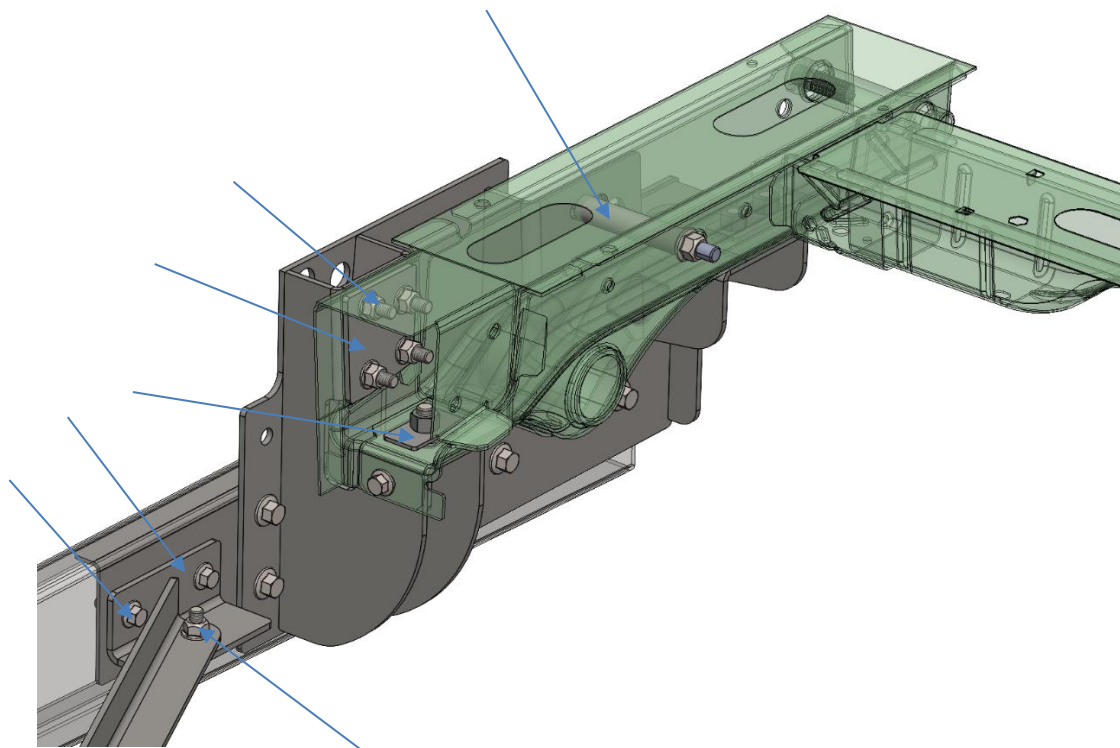


Rys 3.1

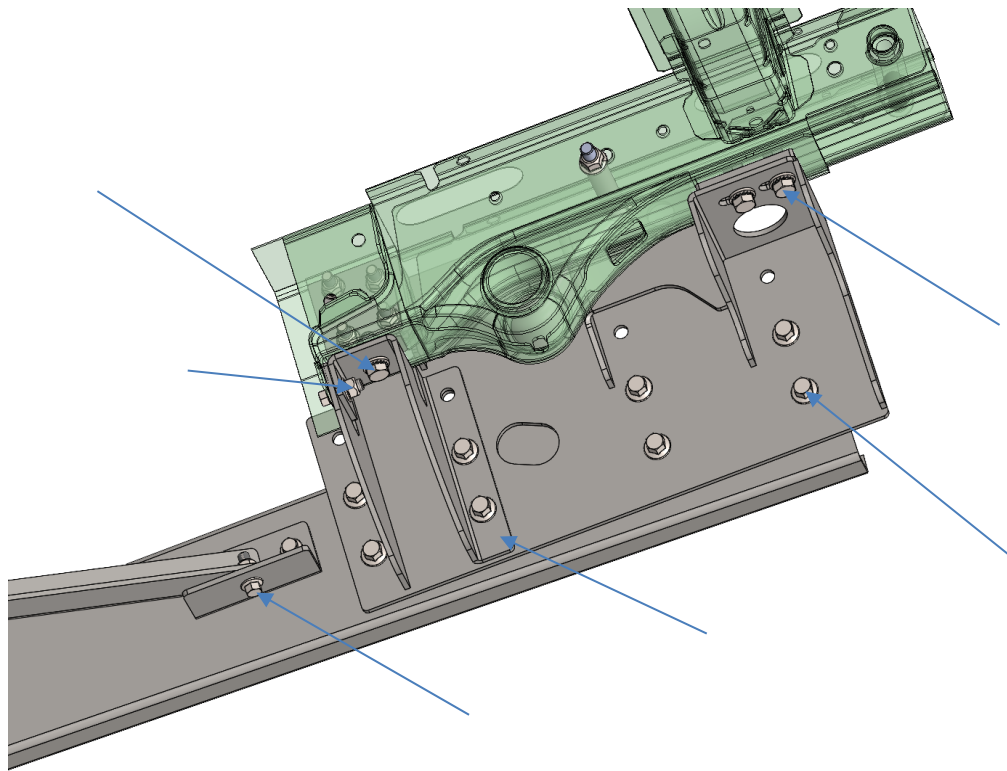
Widoki montażowe/ Montagensichten



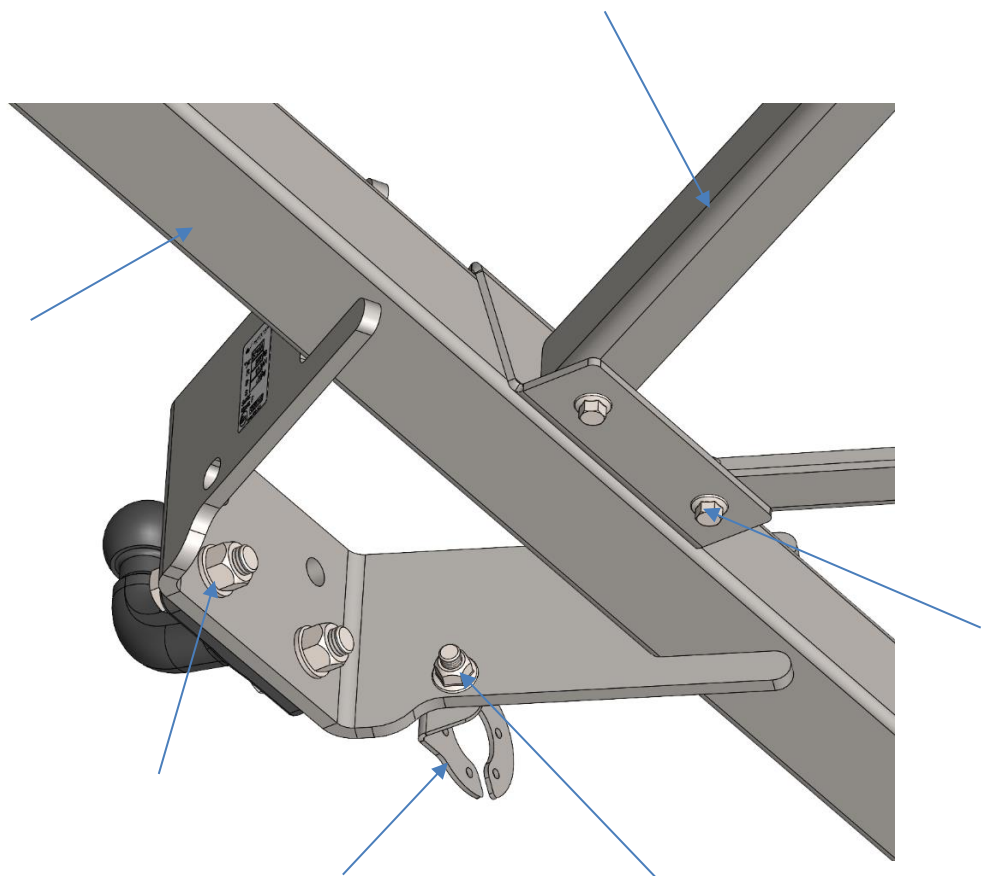
Rys 1



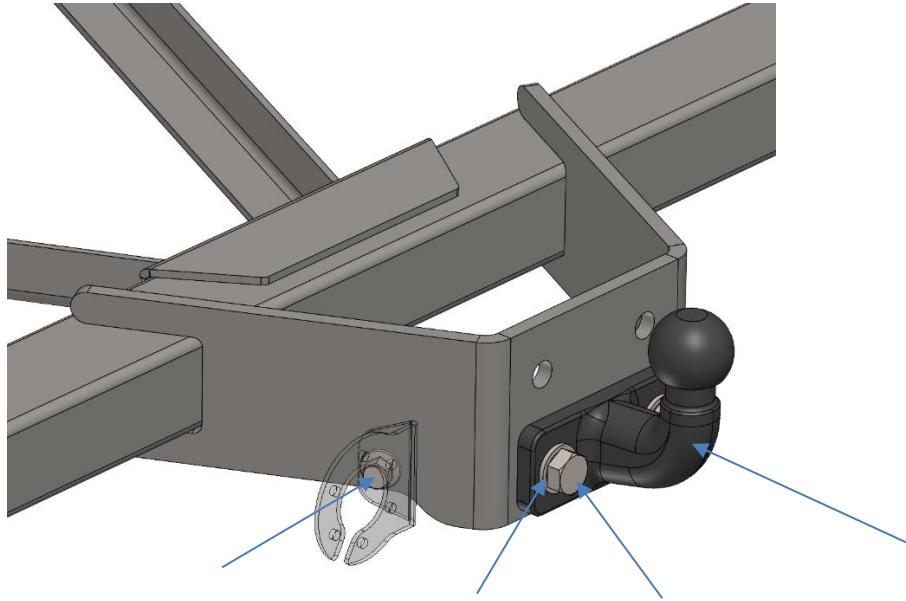
Rys 2



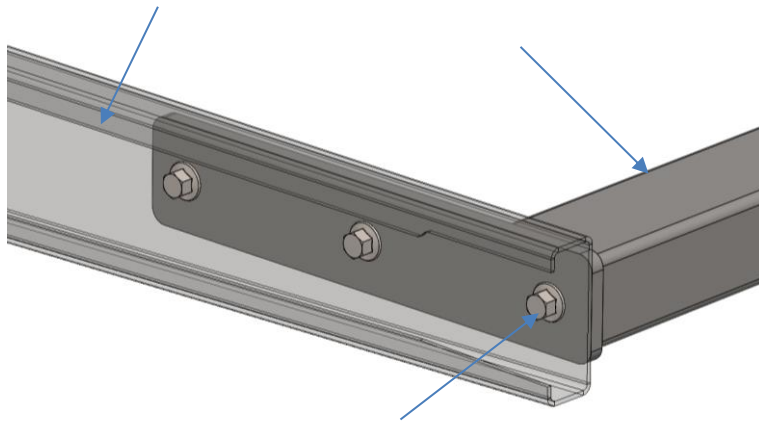
Rys 3



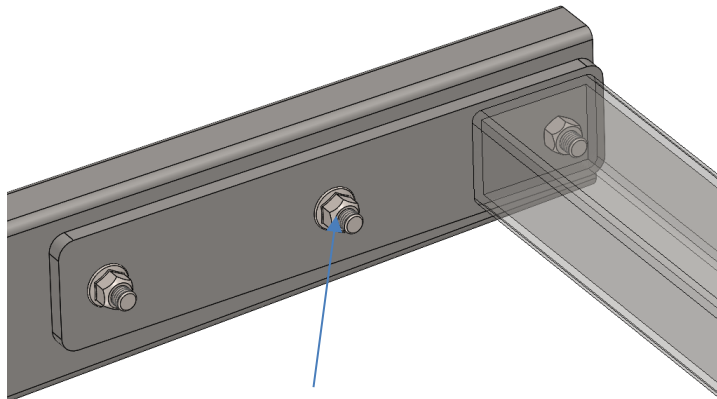
Rys 4



Rys 5



Rys 6



Rys 7

Zestawienie części

Lp	NAZWA	Numer części	ILOŚĆ
1	Belka haka	MH-371600.01.00	1
2	Odciąg prawy	MH-371600.03.01	1
3	Odciąg lewy	MH-371600.03.08	1
4	Tulejka	MH-371600.04.01	2
5	HAK	TB-1	1
6	Blacha ramy podkładka	MH-371600.03.06	2
7	Kątownik odciagu	MH-371600.03.03	2
8	Podstawa gniazda elektrycznego 3mm	MH-561404.01.05	1
9	Blacha 2 X M12	MH-371600.04.02	2
10	Blacha 1 X M12	MH-371600.04.03	2
11	Wspornik lewy kpl.	MH-371600.03.00	1
12	Wspornik prawy kpl.	MH-371600.02.00	1
13	Wspornik dystans hydr	MH-371600.02.06	2
14	Wzmocnienie odciagu płaskownik	MH-371600.03.02	2
15	Wzmocnienie wspornika	MH-371600.03.04	1
16	Wzmocnienie wspornika prawe	MH-371600.03.07	1
17	Kątownik wzmacniający odciąg prawy	MH-371600.03.05	1
18	Kątownik wzmacniający odciąg lewy	MH-371600.03.09	1
19	Nakrętka	DIN 6927- M12	25
20	Podkładka zwykła	DIN 125 - A 17	4
21	Śruba sześciokątna	DIN 931 M16 x 50 C	2
22	Śruba kołnierzowa sześciokątna	DIN 6921 M12 x 35	23
23	Śruba kołnierzowa sześciokątna	DIN 6921 M10 x 30	10
24	Nakrętka	DIN 6927- M10	16
25	Nakrętka	DIN 980V M16	2
26	Podkładka poszerzona	DIN 9021 - 10.5	2
27	Śruba sześciokątna	DIN 931 M12 x 130 x 30-C	2
28	Śruba imbus	DIN 912 M10 x 35 --- 35C	8
29	Podkładka zwykła	DIN 125 - A 13	6
30	Podkładka ząbek	DIN 6798-V13	6
31	Śruba sześciokątna	DIN 931 M12 x 35	6

Teilenliste

Lp	NAME	Sachnummer	Menge
1	Hakenträger	MH-371600.01.00	1
2	Rechtes Abspannseil	MH-371600.03.01	1
3	Linkes Abspannseil	MH-371600.03.08	1
4	Diztanzbuchse	MH-371600.04.01	2
5	Anhänger	TB-1	1
6	Rahmenplattenscheibe	MH-371600.03.06	2
7	Abspannwinkel	MH-371600.03.03	2
8	Steckdosensockel 3mm	MH-561404.01.05	1
9	Verstärkungblech 2 X M12	MH-371600.04.02	2
10	Verstärkungblech 1 X M12	MH-371600.04.03	2
11	Halterungssatz L	MH-371600.03.00	1
12	Halterungssatz R	MH-371600.02.00	1
13	Hydraulische Distanzplatte	MH-371600.02.06	2
14	Flachstahl-Abspannverstärkung	MH-371600.03.02	2
15	Halterungsverstärkung L	MH-371600.03.04	1
16	Halterungsverstärkung R	MH-371600.03.07	1
17	Abspannleinen-Verstärkungswinkel R	MH-371600.03.05	1
18	Abspannleinen-Verstärkungswinkel L	MH-371600.03.09	1
19	Sechskantmutter	DIN 6927- M12	25
20	Unterlegscheibe	DIN 125 - A 17	4
21	Sechskantschraube	DIN 931 M16 x 50 C	2
22	Sechskantflanschschaube	DIN 6921 M12 x 35	23
23	Sechskantflanschschaube	DIN 6921 M10 x 30	10
24	Sechskantmutter	DIN 6927- M10	16
25	Sechskantmutter	DIN 980V M16	2
26	Unterlegscheibe vergr.	DIN 9021 - 10.5	2
27	Sechskantschraube	DIN 931 M12 x 130 x 30-C	2
28	Inbusschraube	DIN 912 M10 x 35 --- 35C	8
29	Unterlegscheibe	DIN 125 - A 13	6
30	Zahnscheibe	DIN 6798-V13	6
31	Sechskantschraube	DIN 931 M12 x 35	6

Karta gwarancyjna

1. Producent udziela 24 miesięcznej gwarancji na konstrukcje oraz 12miesięcznej gwarancji na powłokę lakierniczą licząc od daty zakupu.
2. Zakres gwarancji obejmują wady jakościowe wynikające z winy producenta.
3. Nie podlega reklamacji gwarancyjnej wyrób, którego uszkodzenie nastąpiło wskutek nieprzestrzegania zasad prawidłowej obsługi i eksploatacji oraz w wyniku normalnego zużycia.
4. Wymianę wadliwego wyrobu dokonuje się w miejscu zakupu lub bezpośrednio u producenta.
5. Zasięg terytorialny ochrony gwarancyjnej obejmuje terytorium UE.
6. Gwarancja na sprzedany towar konsumpcyjny nie wyłącza, nie ogranicza ani nie zawiesza uprawnień kupującego wynikających z niezgodności towaru z umową.
7. Karta gwarancyjna nie wypełniona uniemożliwia wykonanie uprawnień z tytułu gwarancji.

Garantiekarte

1. Der Hersteller gewährt ab Kaufdatum eine Garantie von 24 Monaten auf die Konstruktion und eine Garantie von 12 Monaten auf die Lackierung.
2. Der Umfang der Gewährleistung erstreckt sich auf Sachmängel, die auf ein Verschulden des Herstellers zurückzuführen sind.
3. Für ein Produkt, das durch Nichtbeachtung der Vorschriften beschädigt wurde, besteht kein Anspruch auf Gewährleistung sachgemäßer Handhabung und Verwendung sowie als Folge normaler Abnutzung.
4. Das defekte Produkt wird am Ort des Kaufs oder direkt beim Hersteller ersetzt.
5. Der räumliche Geltungsbereich des Gewährleistungsschutzes erstreckt sich auf das Gebiet der EU.
6. Die Gewährleistung für die verkauften Verbrauchsgüter schließt Rechte nicht aus, beschränkt sie nicht und setzt sie auch nicht aus des Käufers, die sich aus der Nichtübereinstimmung der Ware mit dem Vertrag ergeben.
7. Wenn die Garantiekarte nicht ausgefüllt ist, können die Garantierechte nicht ausgeübt werden.

Belka pociągowa do samochodu:/ Anhängerkupplung für folgende Fahrzeuge	
Producent/ Hersteller	Fiat, Citroen, Peugeot, Opel, Toyota
Model/ Model	Ducato, Jumper, Boxer, Movano, Proace Max
Typ/ Typ	Camper
Nr katalogowy/ Katalognummer	371600
Nr rejestracyjny pojazdu/ Fahrzeugkennzeichen	
Data produkcji/ Herstellungsdatum	
Data zakupu/ Kaufdatum	
Data reklamacji/ Datum der Beschwerde	

Kontakt

Szukasz sprawdzonego partnera do współpracy?
Skontaktuj się z naszym działem handlowy

Suchen Sie einen zuverlässigen
Kooperationspartner?
Kontaktieren Sie unsere Verkaufsabteilung.

NAPISZ WIADOMOŚĆ/ SCHREIBEN SIE EINE
NACHRICHT kontakt@masterhak.com

ZADZWOŃ/ RUFEN SIE UNS
AN [+48 618 138 352](tel:+48618138352)

ZOBACZ NASZĄ STRONĘ/ BESUCHEN SIE UNSERE
WEBSITE www.masterhak.com

UMÓW SIĘ NA SPOTKANIE / EREINBAREN SIE EINEN
TERMIN [62-022 Rogalin ul. Jesionowa 4 Polska /POLEN](#)

Dane firmy / Registrierungsdaten:

[masterHAK Sp.Zo.o.](#)
[ul. Jesionowa 4, 62-022 Rogalin, Polska](#)
[NIP 777-33-99-634](#)